

Google

- ویژگی های موتور جستجوی گوگل:

- سادگی

- سرعت

- پشتیبانی از زبان های مختلف (فارسی)

- بخش های مختلف:

- Advanced Search

- directory.google.com

- Scholar.google.com

- ...

- در سال 1998 توسط دو دانشجوی مقطع دکترا به نام های "لاری پیج" و "سرگی برین" ایجاد شد .

- محیط ساده ی اش آن را در زمره ی یکی از محبوب ترین جستجوگرها قرار داده .

- این موتور سایت هایی را که دارای لینک های بیشتری در اینترنت باشند را در رده بندی بالا تری نسبت به همتایان قرار می دهد .

- گوگل نتایج حاصل از یک جستجو را از صافی عبور می دهد تا انواع خاصی از فایل ها مانند : Microsoft Word و Microsoft Excel و یا فایل های PDF بر جای ماند .

- شما حتی می توانید صفحات وب تخصصی چون: XML یا SHTML یا RSS را نیز بیابید .

- در آن پیوندهایی وجود دارد که کاربر را به قسمت های مرتبط به امکانات پیشرفته ی گوگل برای جستجوی دقیق تر هدایت می کند .

جستجوی پیشرفته(Advance Search)

- در این قسمت امکاناتی نظیر جستجو بر اساس تاریخ و فیلتر گذاری وجود دارد.

- قسمت preference گوگل روشی آسان برای تنظیم اولویت های جستجوی کاربر از این زمان به بعد را فراهم می سازد .

Google Advanced Search - Microsoft Internet Explorer

File Edit View Favorites Tools Help

Back Forward Stop Home Search Favorites

Address http://www.google.com/advanced_search?hl=en Go Links

Google Advanced Search

[Advanced Search Tips](#) | [About Google](#)

Use the form below and your advanced search will appear here

Find web pages that have...

all these words:

this exact wording or phrase: [tip](#)

one or more of these words: OR OR [tip](#)

But don't show pages that have...

any of these unwanted words: [tip](#)

Need more tools?

Results per page:

Language:

File type:

Search within a site or domain:
(e.g. youtube.com, .edu)

[+ Date, usage rights, numeric range, and more](#)

Topic-specific search engines from Google:

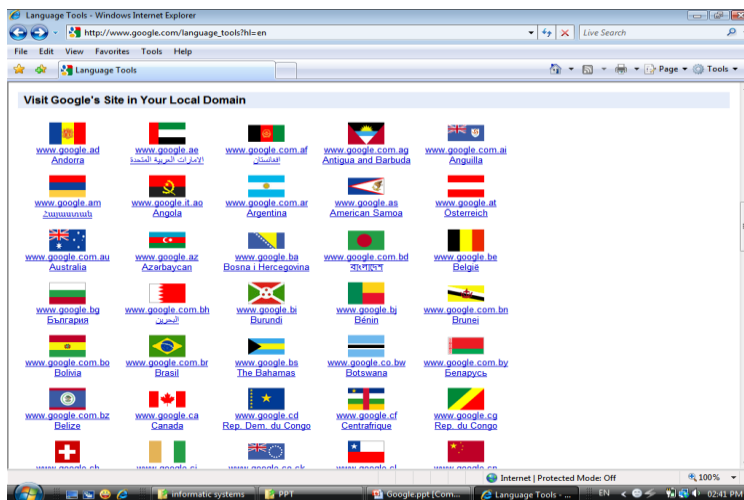
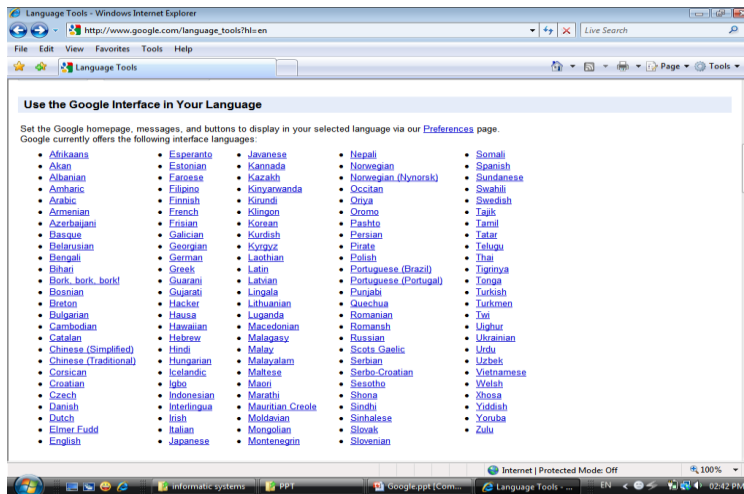
[Google Book Search](#) [Apple Macintosh](#) [U.S. Government](#)
[Google Code Search](#) [BSD Unix](#) [Universities](#)
[Google Scholar](#) [Linux](#)

Done

Start Microsoft PowerPoint - [s... Google Advanced Search... Corel PHOTO-PAINT X3 EN 01:39

ابزارهای زبان (Language tools)

- گوگل ابزارهای متعددی را برای کار با زبان ارائه داده . از آن جمله می توان به ابزاری برای ترجمه و ابزاری برای نمایش صفحات به زبان های گوناگون اشاره کرد .
- تا این لحظه گوگل از 129 زبان برای محیط جستجو پشتیبانی می کند.

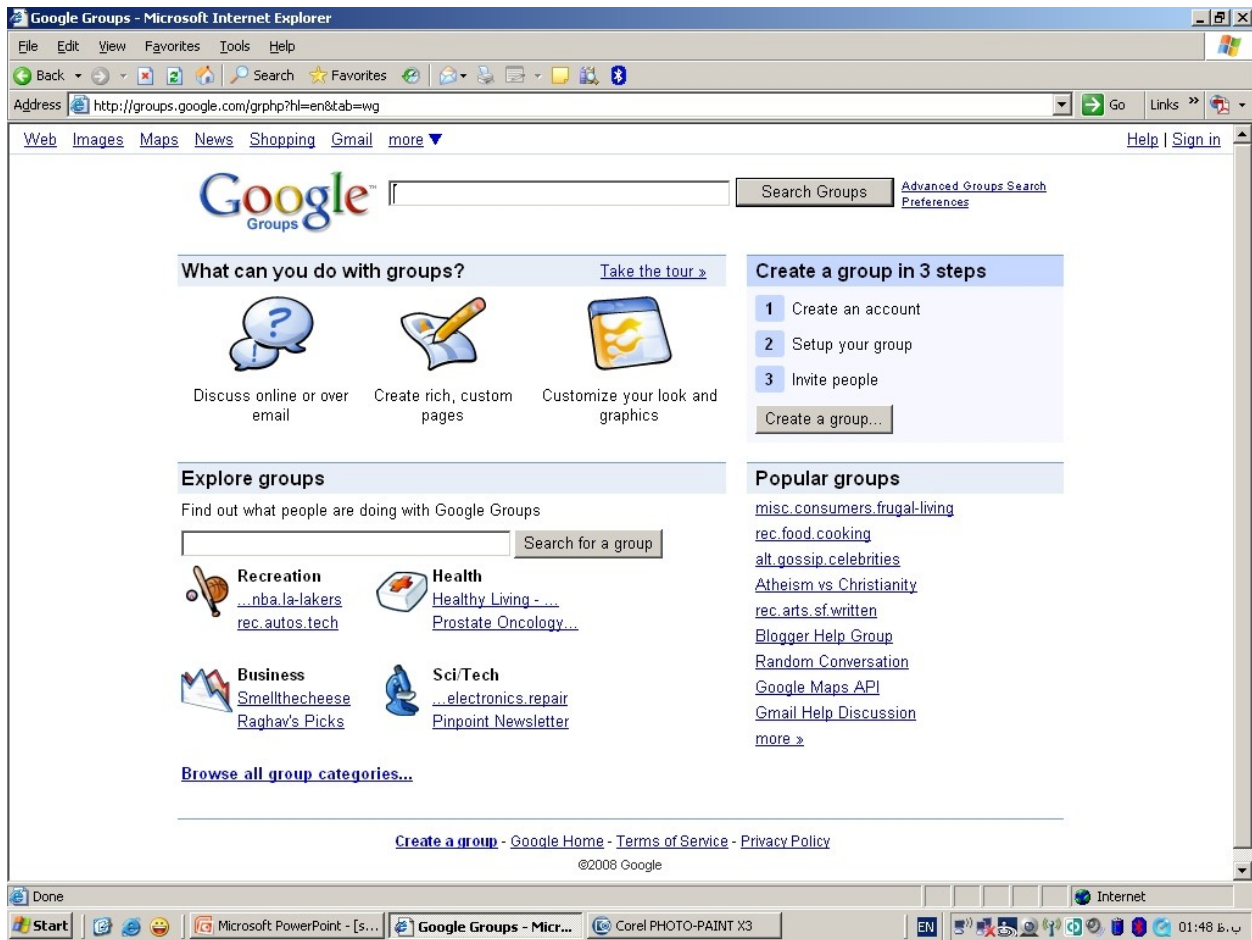


تصاویر (Images)

- قسمت تصاویر گوگل (<http://images.google.com>) آرشیوی بالغ بر 400 میلیون تصویر را در بر دارد .
- تصاویر از اندازه ی یک شمایل (icon) تا کاغذ دیواری (wall paper) وجود دارد .
- عکس و نقشه ی جغرافیایی و آرم شرکت ها را نیز در بر دارد .

گروه‌ها (Groups)

- usenet شبکه ای سراسری از گروه های خبری است.
- گروه های گوگل (<http://groups.google.com>) مباحث موجود در خبر نامه های usenet را از 20 سال گذشته جمع آوری نموده اند .
- آرشیوی با بیش از 700 میلیون پیام خبری را ارائه می دهند .



کتابچه ی راهنما (Directory)

- کتابچه ی راهنمای گوگل (<http://directory.google.com>) یک فهرست موضوعی قابل جستجو است .
- این کتابچه ی راهنما سایت ها را فهرست می کند که نتیجه آن در صدر قرار گرفتن سایت های محبوب و مشهور است .
- بهترین نوع ترکیب فهرست های تمام متن و موضوعی است .

اخبار (News)

- اخبار گوگل (<http://news.google.com>) به طور مداوم از میان بیش از 4500 منبع خبری استخراج می شود .
- عناوین خبری به صورت موضوعی دسته بندی می شوند .
- رئوس مهم ترین خبر های رسیده به سایت برای کاربران به نمایش در می آید .

سرویس Froogle

- اگر تمایل به خرید line دارید بهتر است از سرویس Froogle (<http://www.google.com/products>) استفاده کنید.
- Froogle که از ترکیب دو کلمه ی Google و Frugal می باشد فهرست خرید قابل جستجویی است که بسیار شبیه به کتابچه ی راهنمای گوگل (Google Directory) عمل می کند و هدف آن خرید به صورت On line است.
- برای یافتن اجناس در Froogle دو راه وجود دارد :
- 1. مرور
- 2. جستجو

Google Scholar

- Google Scholar این توانایی را به شما می دهد که search کامل آکادمیک و علمی در سرتاسر دنیای وب انجام دهید.
- وقتی که کلمه ای را search می کنید، نتایج آن بر اساس پاسخ به سؤال شما اولویت بندی می کند که این اولویت بندی نیز بر اساس ناشر، مؤلف و full text می باشد. همچنین به طور اتوماتیک به شما نشان می دهد که هر مقاله در چند مقاله دیگر به عنوان مرجع استفاده شده است (cite)، حتی اگر آن مقالات online نباشند، در صورتیکه این امکان فقط در نشریه های offline و کتابها قابل دسترسی است.

Google Books

- در این بخش به هزاران کتاب اسکن شده توسط شرکت گوگل در زمینه های مختلف به آسانی دسترسی خواهید داشت.
- Books.google.com

یا بخت و یا اقبال !!

- دکمه ی "I.m feeling Lucky" که در نسخه ی فارسی گوگل "یا بخت و یا اقبال" ترجمه شده به جای آنکه فهرستی از نتایج جستجو را برای انتخاب در اختیار کاربر گذارد به او اجازه می دهد که نزدیک ترین صفحه ی درخواست را نمایش دهد. مثلا با وارد کردن کلمه ی Washington Post و کلیک بر روی I.m feeling Lucky مستقیما به آدرس آن هدایت می شوید .

عملگرها در گوگل

عملگر +

- گوگل از یک سری کلمات بصورت خودکار چشم پوشی می کند، ولی در صورتی که شما ضروری می دانید که اینگونه کلمات حتماً مورد جستجو قرار گیرند، می توانید با قرار دادن یک علامت "+" در جلوی آنها مطمئن شوید که در نتایج جستجو حتماً وجود خواهند داشت. (دقت کنید که قبل از کاراکتر "+" یک فاصله (space) وجود داشته باشد ولی کلمه بعدی بدون فاصله، فوراً پس از آن بیاید).
- برای مثال اگر بخواهیم دنبال داستان جنگ ستارگان 1 (Star Wars Episode I) را مورد جستجو قرار دهیم، گوگل کلمه | را مورد جستجو قرار نمی دهد مگر آنکه آنرا بصورت Star Wars Episode +I بنویسیم.

عملگر -

- برخی اوقات ممکن است که شما دنبال کلمه ای بگردید که بیش از یک معنا دارد، برای مثال کلمه «bass» در ماهیگیری به معنای «ماهی خالدار» است و در موسیقی به معنای «صدای بم». برای حل اینگونه مشکلات می توانید از عملگر "-" استفاده کنید، تا گوگل به دنبال سایتهایی بگردد که کلمه بعد از این عملگر در آنها نباشند. (دقت کنید که قبل از کاراکتر "-" یک فاصله (space) وجود داشته باشد ولی کلمه بعدی بدون فاصله، فوراً پس از آن بیاید).
- مثلاً در مثال فوق می توانید بنویسید: bass -music

عملگر ~

- گاهی ممکن است که شما فقط به دنبال کلمه ای خاص نباشید و بخواهید که به دنبال کلمات مرتبط با آن نیز بگردید. برای این کار از این عملگر استفاده می شود. برای مثال اگر در کادر جستجو تایپ کنید :
- «food quality» در نتیجه سایتهایی ظاهر خواهند شد که کلمه «quality» و کلمه «food» در آنها وجود داشته باشد. و حتی ممکن است که این دو کلمه اصلاً به هم ربط هم نداشته باشند. اما اگر تایپ کنید «~food ~quality» دنبال سایتهایی می گردد که درباره کیفیت غذاها نوشته باشند.

عملگر ""

- همانگونه که قبلاً نیز گفته شد، برای جستجوی عبارتی خاص بصورت کامل (نه بصورت کلمات جدا از هم) بایستی آن عبارت را در داخل کوتیشن (" ") قرار داد.

عملگر «OR»

- گوگل از OR منطقی پشتیبانی میکند. بدین معنا که اگر دنبال کلمه ای خاص «یا» بجای آن کلمه ای دیگر می گردید، می توانید در بین این دو کلمه از «OR» استفاده کنید. برای مثال اگر در کادر جستجو تایپ کنید «vacation in Shiraz OR Tehran» آنگاه گوگل دنبال سایتهایی می گردد که در خصوص تعطیلات در تهران یا در شیراز باشند.

عملگر ..

- برای اینکه جستجو را محدود به سایتهایی کنید که در آنها اعداد محدوده خاصی وجود داشته باشند، می توانید از این عملگر برای نشان دادن محدوده عددی مورد نظر بهره برید. مثلاً اگر به دنبال DVD Player های با قیمت 250 تا 350 دلار می گردید، بایستی اینگونه خواسته تان را بیان کنید: DVD player \$250..350 (توجه داشته باشید که بین دو نقطه عملگر هیچ فاصله ای نباشد).

Cache

- گوگل همیشه يك نسخه از سایتهای پیدا شده را در سرورهای خود نگهداری می کند تا علاوه بر جستجوی سریعتر در صورت باز نشدن سایت ، جستجو کننده بتوانند از نسخه پشتیبان آن سایت نزد گوگل استفاده نمایند . به کمک این دستور می توانید آخرین نسخه Cache شده سایت مورد نظر خودتان را ببینید . برای استفاده باید بر اساس سایت مورد نظر خود جمله ای شبیه جمله زیر را جستجو کنید.

Cache:yoursite.com

- همچنین علاوه بر دیدن نسخه های پشتیبان در همان صفحه کلمات مورد نظر خود را نیز می توانید با رنگ مجزا ببینید . این کار کمک می کند تا جستجوی سریعتری داشته باشید . به این منظور باید به آخر جمله مورد نظر خود کلمه مورد جستجو را با يك فاصله اضافه کنید . برای نمونه در کد زیر کلمه kamkar با رنگ مجزا دیده خواهد شد .

Cache:yoursite.com kamkar

Info

- گاهی اوقات اطلاعاتی که گوگل از صفحات وب جمع آوری و نگهداری می کند بسیار جالب و مورد استفاده هستند . برای اینکه بتوانید به این اطلاعات در مورد سایت خود دست پیدا کنید باید از این دستور استفاده نمائید.

Info:yoursite.com

Define

- با این دستور شما می توانید تعریف و توضیحی برای کلمات مورد نظر خود از طریق گوگل پیدا کنید . البته گوگل نیز جوابها را از طریق جستجو در بعضی سایتهای به دست می آورد . برای نمونه مثال زیر را امتحان نمائید .

Define:adsl

Intitle

- به کمک این دستور جستجوی کلمه مورد نظر شما فقط در عناوین سایتهای خواهد بود و محتوای سایت ها تاثیری در جستجوی شما نخواهد داشت .

Intitle:adsl

Intext

- کارکرد این دستور به این صورت که گوگل در جستجوی نتایج فقط محتوا را مورد نظر قرار خواهد داد و از بررسی عناوین صفحات خودداری خواهد کرد . حتی در این حالت قسمت هایی مانند لینکها نیز از جستجو کنار گذاشته خواهند شد.

Intext:adsl

Inurl

- این دستور همه قسمتهای صفحه وب مانند عنوان و یا متن را کنار می گذارد و فقط آدرس اینترنتی آنها را مورد جستجو قرار میدهد . برای نمونه شما می توانید تمام سایتهایی را که در آدرس آنها کلمه **adsl** وجود دارد را به صورت زیر پیدا کنید .

Inurl:adsl

Link

- این دستور می تواند نشان دهد که کدام سایتهای به سایت مورد نظر شما لینک داده اند . برای نمونه شما سایت و وبلاگی دارید که می خواهید بدانید مورد توجه کدام سایتهای بوده است . در این صورت می توانید از طریق این دستور لیست تمام این سایتهای را پیدا کنید .

Link:http://yoursite.com

Filetype

- این دستور یکی از جالبترین موارد در گوگل است . شما میتوانید به کمک آنها جستجوی خود را محدود به نوع خاصی از فایل که مورد نیاز شما هست بکنید . گوگل پسوند های زیادی را پشتیبانی می کند . برای نمونه اگر بخواهید کلمه **medical** را در فایل های پاورپوینت (***.ppt**) پیدا کنید باید جمله ای مانند زیر را جستجو کنید .

medical filetype:ppt

Site

- اگر بخواهید فقط در صفحات مربوط به یک سایت خاص به جستجو پردازید ، در این صورت باید به کمک کلمه کلیدی **site** این امکان را فراهم نمائید . برای نمونه در کد زیر کلمه **Help** فقط در سایت **yahoo** جستجو می شود .

Help site:www.yahoo.com

- یکی از ریزه کاریهای جالب مربوط به این دستور این است که می توانید فقط با نوشتن پسوند سایت ، کلمه مورد نظر خود را فقط در بین سایت های با آن پسوند پیدا کنید . برای نمونه اگر بخواهید کلمه **ADSL** را فقط در داخل سایتهایی با پسوند **info** پیدا کنید می توانید از دستور زیر استفاده نمائید .

ADSL site:info

Time

- با استفاده از دستور **time** می توانید ساعت محلی هر شهر از دنیا را که می خواهید ببینید:

Time Tehran

Time NY

Weather

- با استفاده از این دستور می توانید به وضعیت فعلی هوا و پیش بینی آن برای هر شهری از دنیا دسترسی پیدا کنید.

Weather Tehran

ماشین حساب گوگل

- با نوشتن یک فرمول ریاضی در بخش جستجوی گوگل، این موتور جستجو برای شما محاسبات آن را انجام داده و نتیجه را نمایش می دهد

$5*9+(sqrt\ 10)^3=$

تبدیل واحدها

- با استفاده از موتور جستجوی گوگل می توان تبدیل واحد را نیز انجام داد:

10.5 cm in inches

اطلاعات عمومی

- با استفاده از موتور جستجوی گوگل می توان به یک سری اطلاعات عمومی نظیر جمعیت، نرخ بیکاری و ... دسترسی پیدا کرد:

population Iran

unemployment rate Iran

بررسی و تصحیح کلمات

- موتور جستجوی گوگل قادر است به شما برای تصحیح تایپ کلمات کمک کند. در صورتی که کلمه ای به اشتباه تایپ شده باشد موتور جستجوی گوگل نحوه صحیح تایپ آن را به شما پیشنهاد می دهد.

تبدیل واحدهای پولی

- با استفاده از موتور جستجوی گوگل می توانید در هر لحظه و بر اساس آخرین نرخ برابری ارزها تبدیل واحد پولی را انجام دهید:

1500 GBP in USD

Map

- موتور جستجوی گوگل می تواند نقشه هر شهری را که از آن درخواست کنیم به ما نمایش دهد.

Tehran map

The screenshot shows a Google Maps interface in a Windows Internet Explorer browser. The address bar displays the URL: http://maps.google.com/maps?q=tehran+map&um=1&ie=UTF-8&split=0&ei=hKY4Sq3BGoGj_Aa_j_3aDQ&sa=X. The search bar contains the text "tehran map".

The left sidebar shows the following information:

- Tehran**
Iran
- [Explore this area >](#)
- Photos**
A grid of four small images.
- Places**
 - [Borj-e Milad](#)
 - [Azadi Tower](#)
 - [Sharif University of Technology](#)
- User-Created Maps**
 - [سومین نگر | Siminnegar](#)
by [Ramin Daneshmand](#) - 3,342 views
 - [Region 2 of Tehran Map](#)
by [andood](#) - 2,056 views
- Top Contributors**
by reviews, maps and edits
 - [mhs](#) edits
 - [Alireza Ali](#) edits

The main map area shows Tehran, Iran, with a red location pin. A pop-up window displays the address: "Address: Tehran Iran". Below the address, there are links: "Get directions", "Search nearby", "Zoom here", "Save to My Maps", and "Send". The map includes a scale bar (5 mi, 10 km) and a copyright notice: "©2009 Google - Map data ©2009 AND, Europa Technologies".

The Windows taskbar at the bottom shows several open applications: "PPT", "Networks.p...", "Google.ppt [...]", "tehran map ...", and "ترخ بیط خوب". The system clock shows "01:00 PM".